

SUPRATECH

AUTOMATISMES - ACCESSOIRES - SANITAIRES INOX



HYGISEAT™

WC HYGIÉNIQUE AUTOMATIQUE

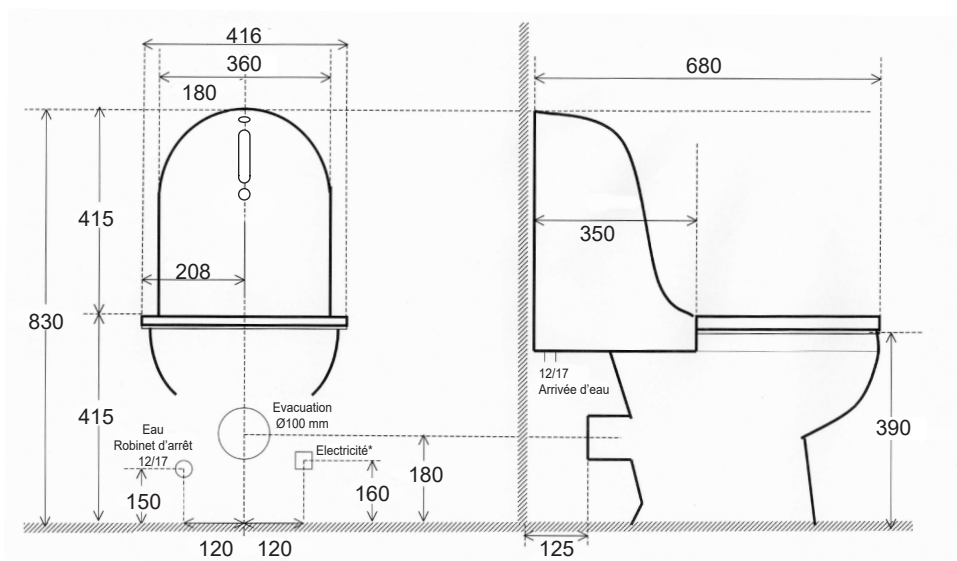


— GUIDE D'INSTALLATION ET DE MAINTENANCE —

2	CARACTÉRISTIQUES
3	PRÉSENTATION
4-5	COMPOSANTS
6	INSTALLATION
7	RÉGLAGES
8-9	ENTRETIEN - MAINTENANCE
10	PRODUIT NETTOYANT GERMIBLOC™
11	EN CAS DE PROBLEME

CARACTÉRISTIQUES

SUP1000



* Branchement de l'alimentation 12 Volts sur prise 230 V dissimulé derrière l'appareil. Si possible, utiliser un emplacement protégé des projections de l'eau et du vol (local technique ou pièce attenante, faux plafond...).

Les informations contenues dans ce document reflètent les produits à la date d'impression. SUPRATECH se réserve le droit, sous réserve de toutes les lois applicables, à tout moment, à sa seule discrétion, et sans préavis, d'interrompre ou de modifier les caractéristiques, les dessins, les matériaux et les autres spécifications de ses produits, et de retirer temporairement ou définitivement ce qui précède du marché. SUPRATECH décline toute responsabilité pour les erreurs ou omissions dans les informations présentées dans ce document. En aucun cas, SUPRATECH doit être tenu responsable des dommages spéciaux, accessoires, indirects ou consécutifs de toute nature, ou tout dommage découlant de ou en relation avec l'utilisation ou la performance de ces informations. Les noms commerciaux, marques, logos présentés dans ce document, y compris leur image, sont la propriété de SUPRATECH et vous n'êtes pas autorisés à les utiliser sans le consentement écrit préalable de SUPRATECH.



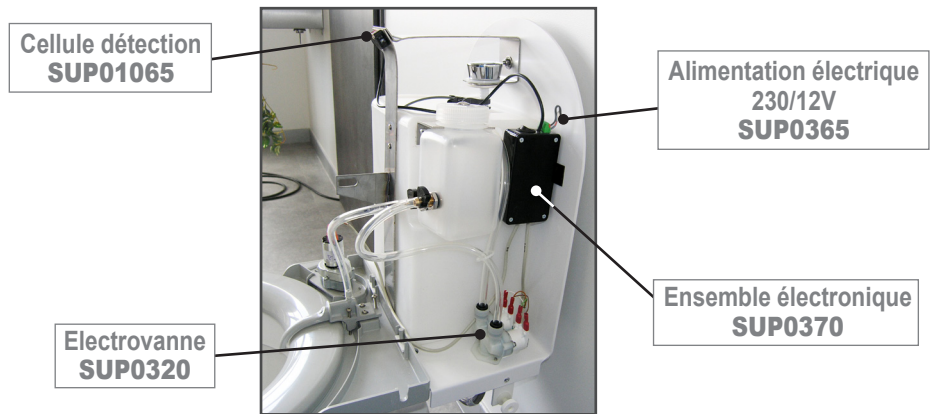
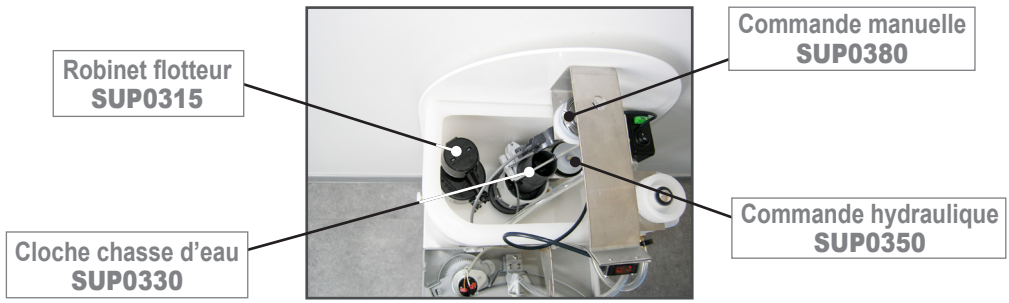
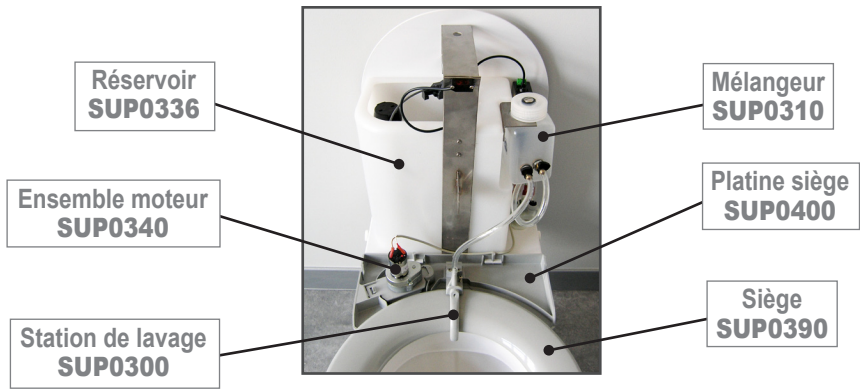
WC autonettoyant hygiénique avec lavage, désinfection et séchage du siège et pulvérisation de désinfectant à l'intérieur de la cuvette après chaque utilisation. Fonctionnement d'une simple approche verticale de la main au-dessus de l'appareil, sans contact physique.

Produit désinfectant GERMIBLOC™. Utilisé tel que recommandé, GERMIBLOC™ nettoie, désodorise et détruit de nombreuses bactéries. Il inhibe également la croissance des moisissures et champignons ainsi que leurs odeurs.

Domaines d'utilisation : Toilettes accessibles à tout public.

Différents modèles de cuvettes : sortie arrière (SUP1000), sortie intérieure (SUP1010, réhaussée pour Personnes à Mobilité Réduite (SUP1020) ou versions suspendues (SUP1050 et SUP1500).

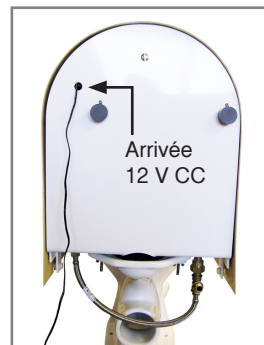
- **Cuvette céramique NF.**
- **Siège ABS** gris dans la masse, incassable.
- **Station de lavage** en injection ABS gris dans la masse.
 - Sortie eau + GERMIBLOC™ sur le dessus de la station assurant son auto-lavage.
 - Sortie eau + GERMIBLOC™ sur le siège assurant le lavage et la désinfection.
 - Lame caoutchouc assurant le séchage.
- **Capot** blanc en matériaux composites. Forme ergonomique sans retenue et facile d'entretien ; spécialement étudiée pour les projections qui s'écoulent vers le siège assurant une parfaite hygiène de l'ensemble, sans prolifération des bactéries.
- **Réservoir** chasse d'eau en polyéthylène, roto moulé, incassable.
 - **Robinet flotteur** silencieux anti-bélier, anti-siphonage et anti-pollution. Réglage du niveau d'eau désiré de 6 à 8 litres en tournant la tige d'ajustement et en déplaçant le flotteur.
 - **Chasse d'eau** / Evacuation chasse 2.4 L/seconde. Effet d'eau = système commandé par une commande hydraulique, assurant une libération de l'eau automatiquement et une obturation parfaite. Ou déclenchement de la chasse d'eau par bouton poussoir.
- **Mélangeur produit désinfectant** GERMIBLOC™.
 - Comptage des cycles, 3 bips en fin de cycle au bout de 1000 cycles.
 - Remise à zéro du compteur par interrupteur avant ouverture du mélangeur produit.
 - Changement du désinfectant GERMIBLOC™.
- **Alimentation** secteur en très basse tension (230/12V) avec double isolation (Classe d'isolation II, branchement sans prise de terre).
 - Puissance consommée en veille = moins de 1 W.
 - Consommation moyenne en utilisation = 15 W.
- **Boîtier électronique**
 - Système de détection infrarouge de mouvement sur le dessus de l'appareil (aucun risque de mycoses ou maladies de peau en l'absence de contact avec la tirette de chasse d'eau). Cellule de détection super étanche (100 heures immergée à 65°C), IP67, insensible aux vibrations et perturbations électriques, insensible aux interférences lumineuses.
 - Gestion du cycle de lavage, désinfection, séchage du siège de 12 secondes. Protection électronique anti-parasite.
- **Moteur** 12 volts = entraînement du siège.
- **Electrovanne** 12 volts = eau sous pression pour nettoyage du siège avec GERMIBLOC™.



BRANCHEMENTS

ÉLECTRICITÉ

- Tension de fonctionnement : 100 / 240 V - 50 Hz
- Branchement de l'alimentation 12 volts sur prise 230 V dans un emplacement protégé des projections d'eau et du vol (local technique ou pièce attenante, faux plafond, boîtier encastré...), ou sur prise dissimulée.
- Longueur de fil 1.80 mètre de la prise à l'alimentation + 1.80 mètre de l'alimentation à l'appareil (possibilité de rallongement du fil, nous consulter).
- Branchement du fil 12 volts sur l'appareil par connecteur Wago.
- Fixation de l'alimentation au mur.



PLOMBERIE

- Evacuation Ø 100 mm.
- Arrivée d'eau, branchement 12/17.
- Pression dynamique recommandée : 3 bars.
- Fixation au sol de la cuvette.

Arrivée réseau
d'eau 12/17

Evacuation
Ø 100 mm



FONCTIONNEMENT

MISE EN MARCHÉ

Le contrôle du fonctionnement de l'appareil s'effectue grâce **aux bips sonores**.

- | |
|---|
| <ul style="list-style-type: none">1- BRANCHEMENT DE L'ALIMENTATION SUR PRISE 230 V = 4 BIPS2- INTERRUPTEUR SUR MARCHÉ = 3 BIPS3- DETECTION DE LA MAIN ET LANCEMENT DU CYCLE = 1 BIP |
|---|

Tous les 1000 cycles, 3 bips en fin de cycle. Remise du compteur à zéro par interrupteur lors du remplacement du produit désinfectant.

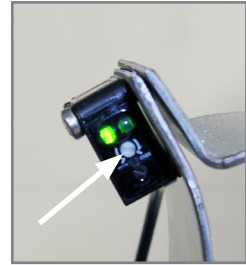
SÉCURITÉ

- Compatibilité électromagnétique : Conformité de l'appareil aux Directives Européennes CEM.
- Fonctionnement de l'appareil en 12 volts / aucun danger.
- Arrêt immédiat du siège en cas de geste particulier.
- Bouton de commande manuelle de chasse d'eau en cas de coupure d'électricité.
- Alimentation électrique conforme aux normes CE.

RÉGLAGE DE LA LONGUEUR DE DÉTECTION

Si le réglage ne convient pas, ajuster la distance de détection.

Pour déterminer la bonne distance, placer votre main à environ 10 cm au dessus de la cellule puis régler la sensibilité jusqu'au bip de détection.



RÉGLAGE DE LA STATION DE LAVAGE

Réglage de l'essuyage du siège

Par la vis arrière



▲ DÉVISSAGE : relève la tête de la station
▼ VISSAGE : rabaisse la tête de la station

Réglage de la pression de la raclette sur le siège

Par la vis avant



OPTIMISATION DE L'ESSUYAGE DU SIÈGE

Graissage



Mettre de la graisse sur l'extrémité de la raclette caoutchouc, côté droit seulement

Cartouche de graisse alimentaire - SUP0440

Lubrification



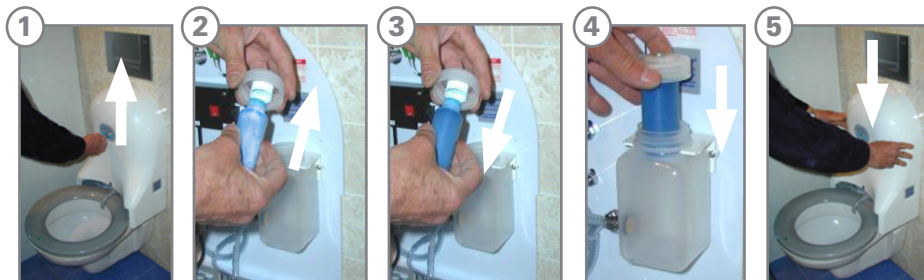
Vaporiser du silicone sur la raclette caoutchouc pour augmenter sa longévité

Aérosol Lubrifiant Silicone - SUP0430

ENTRETIEN - MAINTENANCE SUP1000

REPLACEMENT DU PRODUIT NETTOYANT DESINFECTANT GERMIBLOC™ LORSQUE LE SIGNAL SONORE EMET 3 BIPS EN FIN DE CYCLE.

1. Retirer le capot avec la clé et mettre l'interrupteur sur Arrêt.
2. Dévisser le bouchon du mélangeur produit.
3. Remplacer la bouteille vide en vissant sans forcer le nouveau flacon sur le bouchon.
4. Refermer le mélangeur (serrer suffisamment pour obturer parfaitement).
5. Remettre l'interrupteur sur Marche (3 bips) puis le capot en place.

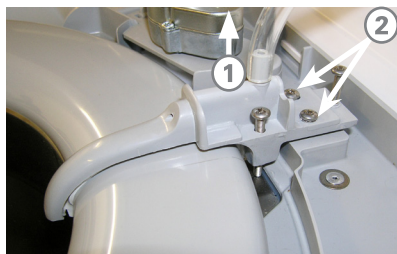


NETTOYAGE

- **Capot** : utiliser un produit d'entretien courant non abrasif ; facilité de par sa forme arrondie, sans aucune retenue.
- **Céramique** : entretien habituel.
- **Station de lavage** : amovible, facile à changer en cas d'usure du système d'essuyage du siège (fixation par 2 vis + 2 vis de réglage).

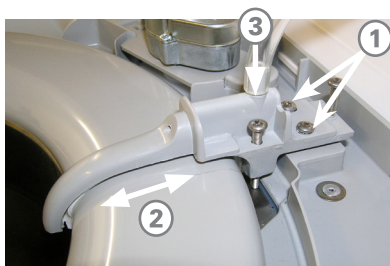
REPLACEMENT DE LA STATION DE LAVAGE

Enlever la station de lavage



- 1- Déconnecter le tuyau d'arrivée d'eau
- 2- Enlever la station avec les 2 vis centrales

Remettre la station de lavage



- 1- Fixer la station avec les 2 vis centrales
- 2- Appliquer régulièrement la raclette sur le siège
- 3- Rebrancher le tuyau d'arrivée d'eau

MONTAGE / DÉMONTAGE DU SIÈGE

Enlever le siège



Soulever fermement

Remettre le siège



- 1- Poser le siège et le faire tourner
- 2- Appuyer fortement verticalement pour clipser le siège sur les plots

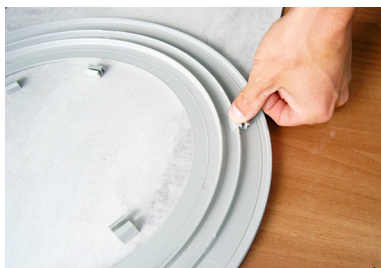
POSE DES CLIPS DE FIXATION DE SIÈGE

Mettre un point de colle



Colle LOCTITE 401 (non fournie)

Positionner le clip sur la platine



La surface doit être propre, sèche et dégraissée.

ATTENTION

Point de colle UNIQUEMENT sur l'arrière du «clip» pour conserver sa souplesse.



Séchage : environ 2 minutes pour fixer le siège.

Attendre 1 heure avant de tirer sur le siège.

Après collage, il est conseillé de graisser les clips pour faciliter la rotation du siège.



PRODUIT NETTOYANT GERMIBLOC™ SUP1000

Nettoyant, Bactéricide, Fongicide, Désinfectant, Désodorisant

- Produit sec biodégradable présenté en contenant plastique 72 g
- Coloration bleue
- Senteur pin



Ingrédients actifs :

- 1) Alkyl du chlorure d'ammonium diméthyl benzyl (40% C12 ; 50% C14 ; 10% C18) : 4.36%
- 2) Chlorure d'ammonium du diméthyl octyl décyl : 6.82%
- 3) Chlorure d'ammonium du diméthyl dioctyl : 2.74%
- 4) Chlorure d'ammonium du diméthyl didécyl : 4.08%

PRESENTATION :

GERMIBLOC™ est un produit scientifiquement élaboré pour HYGISEAT™. Chaque fois que le cycle de lavage est déclenché, le produit est immergé dans l'eau et libère une dose assurant une activité anti-microbienne efficace.

Produit polyvalent :


GERMIBLOC™ nettoie, désinfecte et empêche la formation de tartre. Il lubrifie toutes les pièces du mécanisme HYGISEAT™ par lesquelles l'eau passe. GERMIBLOC™ contient des ingrédients actifs et efficaces contre toutes sortes d'organismes micro-biologiques. Son action germicide, désodorisante, désinfectante et nettoyante freine également la croissance ultérieure des odeurs.

Produit pratique :

De par sa taille, GERMIBLOC™ élimine les problèmes d'entreposage que créent les produits chimiques. GERMIBLOC™, bloc cylindrique solide de 72 grammes présenté en bouteille plastique, ne présente aucun danger de manipulation.

Produit économique, écologique, biodégradable :

Malgré son petit volume, GERMIBLOC™ s'utilise de manière lente et constante, permettant 1000 cycles avant son remplacement.

PROBLÈME	SOLUTION SUGGÉRÉE
Pas de bips sonores	<p>Vérifier l'arrivée du courant sur la prise secteur 230 Volts.</p> <p>Vérifier l'alimentation (normalement sortie ± 13 volts).</p> <p>Vérifier si les fils sont inversés ou coupés.</p> <p>Si le problème persiste, faire un échange standard de l'ensemble carte électronique.</p>
Trace d'humidité sur le siège	<p>Faire un quart de tour dans le sens inverse des aiguilles d'une montre pour évacuer d'éventuels résidus sur la lame caoutchouc. Après avoir ôté le capot, ajuster la hauteur de la station avec les 2 vis de chaque côté, l'inclinaison de la station par la vis arrière et la pression de la raclette sur le siège par la 4ème vis.</p>
 <p>Si persistance, lame caoutchouc usée : changer de station de lavage.</p>	
Pas de tout d'eau sur la station de lavage	<p>Si le remplissage du réservoir ne s'effectue pas : vérifier le réseau d'eau alimentant l'appareil.</p> <p>Si le remplissage du réservoir s'effectue : regarder si les tuyaux ou la station de lavage sont bouchés.</p> <p>Contactez le service après-vente.</p>
Un jet de la station qui ne fonctionne pas	<p>Soit mélangeur bouché : débrancher les tuyaux et nettoyer le mélangeur.</p> <p>Soit tuyau obstrué : débrancher le tuyau et nettoyage à l'eau.</p> <p>Soit station bouchée : démonter la station et nettoyage à l'eau.</p>
Fuite d'eau	<p>Regarder le bouchon du mélangeur : dévisser et revisser. Si le bouchon est mal fermé, le mélangeur se remplit et la purge ne s'effectue plus (le mélangeur reste plein).</p> <ul style="list-style-type: none"> - Couper l'interrupteur. - Sortir le mélangeur de son support et vider l'eau. - Remettre le mélangeur à sa place, bien refermer le bouchon, et remettre en fonctionnement. <p>Regarder la plomberie.</p> <p>Enlever le capot et vérifier le branchement des tuyaux.</p>
La chasse d'eau ne fonctionne pas	<p>Voilà le mécanisme de la chasse d'eau.</p> <p>Vérifier la pression d'eau.</p> <p>Contactez le service après-vente.</p>
Eau qui coule dans la cuvette	<p>Après plusieurs années d'utilisation, en fonction de la dureté de l'eau, remplacer le joint de la chasse d'eau.</p>
Le siège tourne difficilement ou ne tourne pas	<p>Vérifier si rien ne gêne.</p> <p>Enlever le capot. Déclipser le moteur et vérifier son fonctionnement en lançant le cycle.</p> <p>Regarder le réglage de la raclette sur le siège (la raclette ne doit pas être écrasée).</p> <p>Vérifier si le siège tourne librement (sans le moteur ni la raclette).</p> <p>Déclipser le siège et nettoyer.</p>

SUPRATECH

2, rue des Cyprès - 37240 Bossée - France

Tél : 33 (0)2 47 92 23 31 - Fax : 33 (0)2 47 92 84 71 - info@autosanit.com

www.autosanit.com



02.21

