

GUIDE D'INSTALLATION ET DE MAINTENANCE

Robinet Electronique de Cuisine VIVA



Afin que ce produit vous apporte satisfaction de longues années, nous vous recommandons les points suivants pour l'entretien : pour laver la surface du robinet, utiliser exclusivement de l'**eau savonneuse**, rinçage et séchage avec un chiffon propre. Ne pas utiliser de laine d'acier et de produits nettoyants à base d'alcools, acides, abrasifs ou similaires au risque d'abîmer la surface du robinet. Ne pas entretenir à la vapeur d'eau. Protéger le robinet en cas de lavage du carrelage avec produits agressifs, détartrants...

VIVA

REW-01 6V

REW-02 230V

Fournitures :

Robinet de cuisine à bec extractible avec alimentation 6 V ou transformateur, boîtier avec pré-mélangeur, électrovanne et électronique, flexibles, filtres pour robinets d'arrêts équerres, fixations et clapets anti-retour.

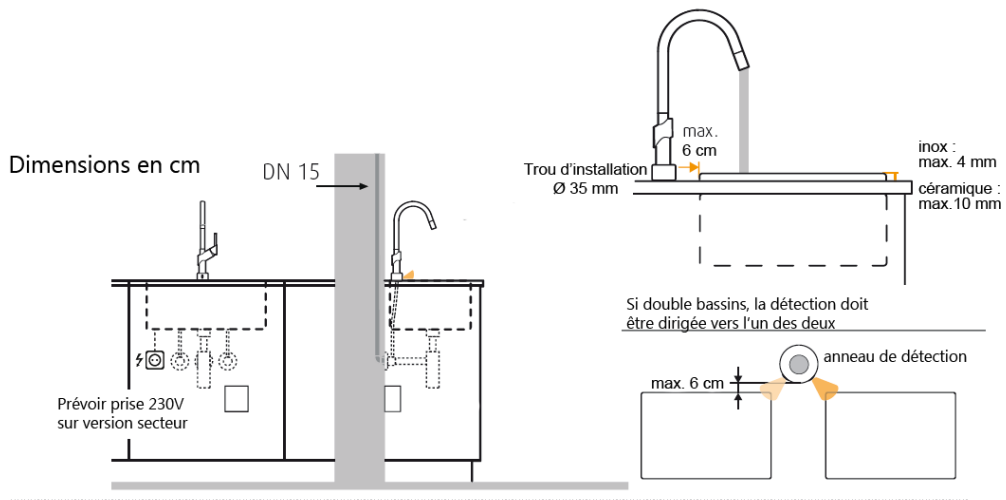
Purger les arrivées d'eau avant installation du robinet.

Aucune saleté, morceau de téflon ou particule métallique ne doivent entrer dans le robinet. Important : la plomberie doit être installée en conformité avec les règles en vigueur.

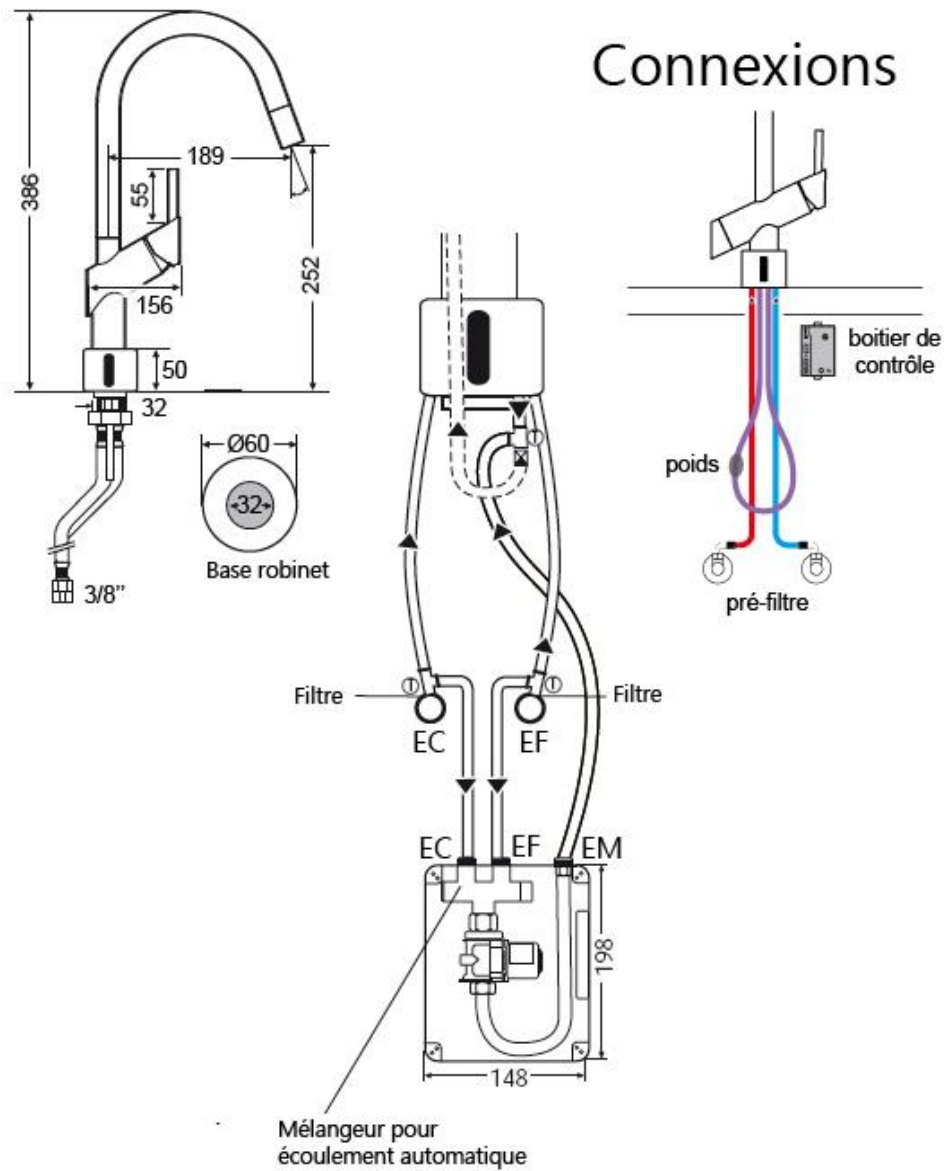
Caractéristiques techniques :

Alimentation par pile :	piles alcalines AA 6 x 1.5V. Autonomie 200 000 utilisations (max 3 ans)
Alimentation secteur :	230 V / 50 Hz. Consommation max. 0.2 W
Arrivée eau :	F 3/8"
Longueur détection :	ajustable de 1 à 30 cm
Interruption écoulement :	ajustable de 10 s. à 10 mn
Rinçage automatique :	activable de 3h à 48 h après dernière utilisation, durée 10 à 20 s.
Arrêt pour nettoyage :	activable pour 3 mn
Réglage température :	manuel, par le levier de température Écoulement automatique, température ajustée sous l'évier
Trou d'installation :	ø 35 mm
Pression eau :	0.5 - 5 bars (au-delà, utiliser un réducteur de pression)
Pression statique :	8 bars
Température eau :	max 70°C
Débit :	9 L/mn à 3 bars
Classe sonore :	I
Rotation du bec :	± 180 °
Flexibles :	approuvés DVGW W 27 et DVGW W 543
Connexions eau boîtier :	M 3/8"

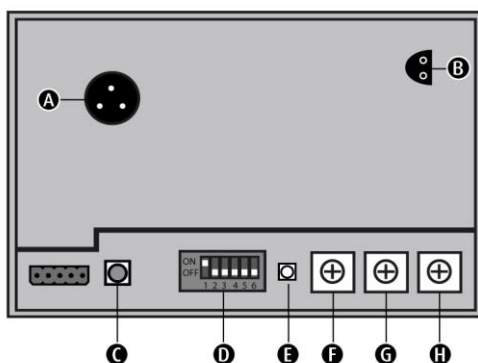
Installation



Dimensions



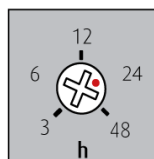
Légende



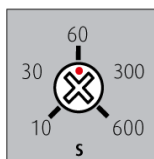
- A** Capteur de connexion avec LED de contrôle
- B** Connection du module d'alimentation ou de la batterie
- C** Bouton de déclenchement du pré-réglage de la température
- D** Commutateurs de réglages
- E** LED indicateur d'état
- F** Réglage intervalle rinçage périodique
- G** Réglage arrêt de sécurité
- H** Réglage longueur de détection

Fonctionnalités

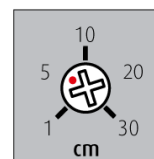
Réglages de contrôle sur le module électronique



Rinçage périodique
De 3 à 48 h.
(réglage usine 24 h.)



Durée arrêt de sécurité
de 10 s. à 10 mn.
(réglage usine 1 mn.)

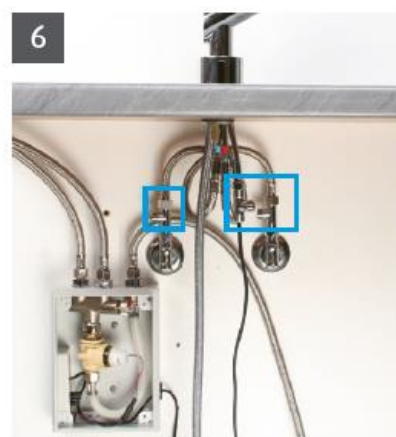
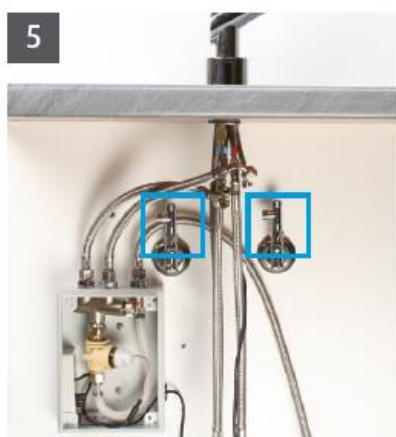
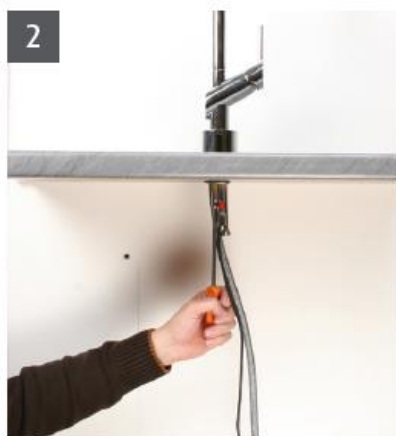
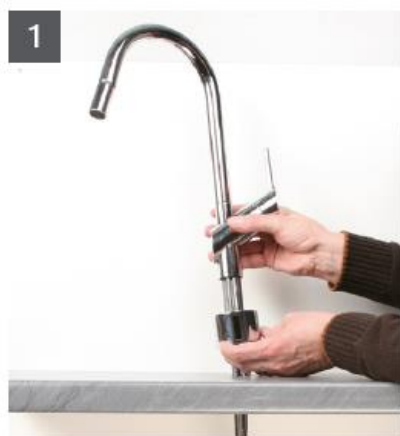


Longueur de détection
de 1 à 30 cm.
(réglage usine 5 cm.)

Commutateurs de réglages

N°	Fonction	Réglage par défaut	Description
1	Arrêt au retrait de l'aire de détection (ON=35 cm / OFF=25 cm)	ON	Voir p.6
2	Arrêt temporaire (nettoyage)	OFF	Voir p.6-7
3	-	OFF	
4	Rinçage périodique	OFF	Voir p.
5	Durée de rinçage (ON=20 s. / OFF=10 s.)	OFF	Voir p.
6	Interruption écoulement (ON=3 s. / OFF=1 s.)	OFF	Voir p.

Installation du robinet



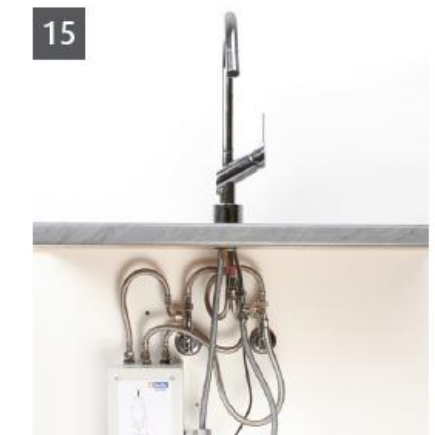
ATTENTION : bien suivre l'ordre de montage !
Mettre un joint à tous les branchements de flexibles !

1. Passer les flexibles dans l'anneau de détection
Attention au passage du câble de la détection. Ne pas tourner l'anneau de détection, au risque de l'endommager
2. Fixer le corps du robinet avec la plaque de fixation – utiliser clé longue si nécessaire
3. Monter les flexibles
4. Installer le boîtier de contrôle
5. Insérer les filtres dans les robinets d'arrêts équerres. Mettre un T sur les robinets d'arrêt eau chaude et eau froide (voir dessin ci-dessus)
6. Mettre un T sur le flexible d'eau mitigée. Connecter flexibles chaud, froid et mitigé du robinet sur les T





7. Connecter le tuyau extractible sur le T de l'eau mitigée
8. Connecter flexibles froid, chaud et mitigé du boîtier sur les T
9. Connecter l'anneau de détection au boîtier de contrôle
10. Brancher l'alimentation électrique (pile ou secteur)
11. Attacher le poids sur le tuyau extractible
12. Ouvrir les arrivées d'eau et vérifier l'absence de fuite



13. Ajuster la température de l'eau délivrée sans contact dans le boîtier de contrôle
14. Ajuster la longueur de détection, si nécessaire (voir ci-dessous)
15. Fermer le boîtier de contrôle avec son couvercle. Robinet prêt à l'utilisation.

Instructions pour déclenchement automatique

En plus de l'utilisation manuelle par le levier mitigeur, le robinet peut être activé sans contact par détection courte

Arrêt par détection longue Commutateur 1 = ON

Automatique

Arrêt de l'écoulement lorsque l'utilisateur quitte le champ de détection (35 cm) ou, en écoulement continu, après le délai d'arrêt de sécurité établi.



Arrêt par délai d'arrêt pré-réglé Commutateur 1 = OFF

Arrêt de l'écoulement après un temps défini, pré-réglé à 1 mn (ajustable 10s à 10 mn).

L'eau peut être arrêtée plus tôt en plaçant la main proche du détecteur jusqu'à interruption.



Arrêt temporaire pour nettoyage évier Commutateur 2

ON = arrêt activé
OFF = arrêt désactivé (pré-réglé)

Activation

Après environ 3 s (dès que l'eau s'arrête), l'arrêt de nettoyage est activé pour 3 minutes.



Désactivation

Pour stopper l'arrêt de nettoyage, approcher à nouveau sa main du détecteur pour 3 s (jusqu'à ce que l'eau coule).

Le déclenchement automatique sera actif au retrait de l'aire de détection.

Si l'arrêt de nettoyage n'est pas désactivé manuellement, le robinet revient en mode normal après 3 mn.



Sur le réglage 2 OFF, l'arrêt temporaire peut seulement être activé le
activé les 3 premières secondes après déclenchement
de l'eau

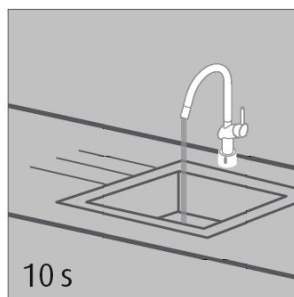
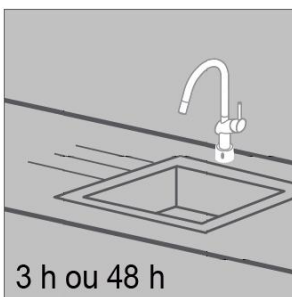
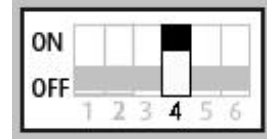


Rinçage automatique Commutateur 4 et 5

Ecoulement automatique après un temps donné d'inactivité
du robinet pour éviter la stagnation de l'eau (antilégionelle ou
antigel)

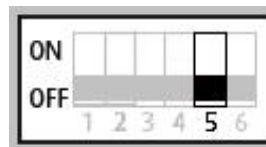
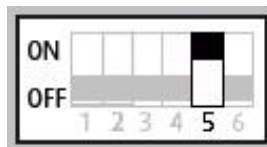
Intervalle de rinçage ajustable sur commutateur 4 :
3 H (préréglé) ou 48 H

Commutateur 4 ON = rinçage automatique activé
Commutateur 4 OFF = rinçage automatique désactivé



L'eau coule automatiquement 10 s. si le robinet n'est pas utilisé le temps donné.

Durée de rinçage ajustable sur commutateur 5 : ON = 20 s. / OFF = 10 s. (préréglé)



Délai d'arrêt Commutateur 6

Fonction utile lorsque l'utilisateur quitte souvent l'aire de
détection, par exemple en lavant la vaisselle, et ne souhaite
pas d'interruptions fréquentes

Commutateur 6 ON = délai d'arrêt étendu 3 s
Commutateur 6 OFF = délai d'arrêt 1 s (préréglé)

