

SUPRATECH

AUTOMATISMES - ACCESSOIRES - SANITAIRES INOX



FREE

DÉCLENCHEMENT D'URINOIR
EN APPLIQUE



— GUIDE D'INSTALLATION ET DE MAINTENANCE —

INDEX

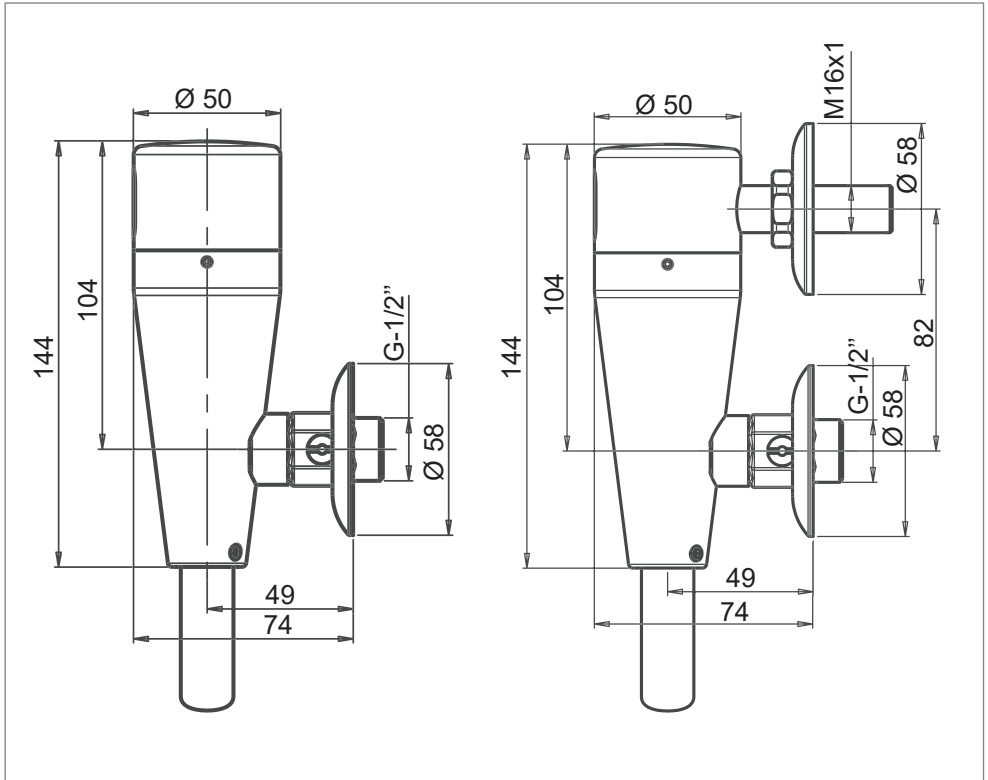
3	CARACTÉRISTIQUES TECHNIQUES
4	COMPOSANTS
5	INSTALLATION
6-7	REGLAGES
8	REPLACEMENT PILES
9	MAINTENANCE
10	LISTES DES PIÈCES DÉTACHÉES / GARANTIE LIMITÉE
11	EN CAS DE PROBLÈME

Les informations contenues dans ce document reflètent les produits à la date d'impression. SUPRATECH se réserve le droit, sous réserve de toutes les lois applicables, à tout moment, à sa seule discrétion, et sans préavis, d'interrompre ou de modifier les caractéristiques, les dessins, les matériaux et les autres spécifications de ses produits, et de retirer temporairement ou définitivement ce qui précède du marché. SUPRATECH décline toute responsabilité pour les erreurs ou omissions dans les informations présentées dans ce document. En aucun cas, SUPRATECH doit être tenu responsable des dommages spéciaux, accessoires, indirects ou consécutifs de toute nature, ou tout dommage découlant de ou en relation avec l'utilisation ou la performance de ces informations. Les noms commerciaux, marques, logos présentés dans ce document, y compris leur image, sont la propriété de SUPRATECH et vous n'êtes pas autorisés à les utiliser sans le consentement écrit préalable de SUPRATECH.

CARACTÉRISTIQUES TECHNIQUES

FREE DUS-30 & FREE DUS-31

DÉCLENCHEMENT D'URINOIR EN APPLIQUE



Alimentation : pile 9V intégrée ou transformateur 9V

Pression eau : 0.5-8.0 bar (au-delà, utiliser un réducteur de pression).

Longueur de détection : 60 cm (ajustable)

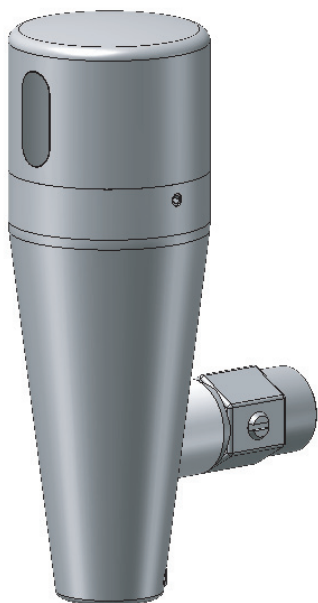
Pré-rinçage : après 3 secondes de présence (ajustable)

Durée de rinçage : 6 secondes, durée ajustable

Rinçage automatique : un rinçage est déclenchée automatiquement en cas de non-utilisation pendant 24H.

Raccordement : M1/2"

COMPOSANTS



1 x robinet de déclenchement
avec vanne de régulation



1 x rosace murale
avec joint



1 x tubulure 200 mm

VÉRIFICATION DU CONTENU

Séparer toutes les pièces de l'emballage et vérifier chaque pièces selon la section composants.

Faire attention aux différentes variations de modèles.

Si des pièces sont manquantes, n'essayez pas d'installer votre robinet avant d'avoir obtenu les pièces manquantes.

La plomberie doit être installée en conformité avec les règles en vigueur et par du personnel qualifié.

ATTENTION - PRÉPARATION POUR INSTALLATION

Ne pas installer le robinet face à un miroir ou tout autre système fonctionnant avec une détection infrarouge.

Pour éviter les problèmes de réflexion, garder une distance minimum de 1,50 m entre le robinet et tout autre objet.

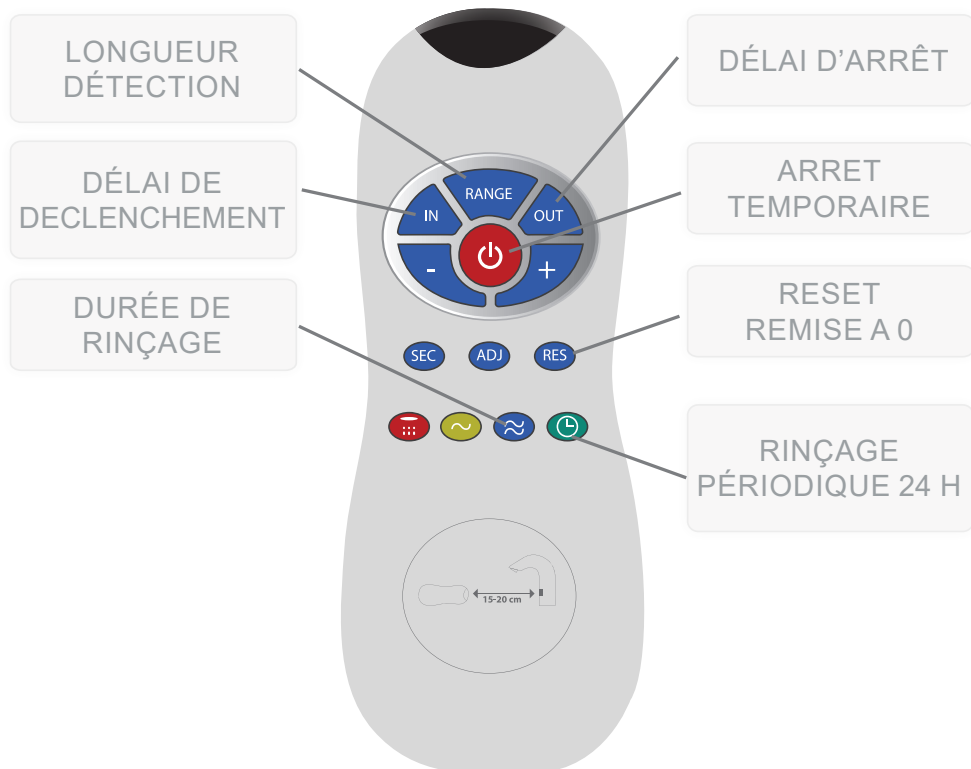
Purger les arrivées d'eau avant installation du robinet.

Aucune saleté, morceau de téflon ou particule métallique ne doivent entrer dans le robinet.

INSTALLATION

<p>1</p>	<p>Couper l'arrivée d'eau.</p>	
<p>2</p>	<p>Installer le robinet déclenchement sur le mur, raccordé à l'alimentation en eau. Installer la rosace murale entre la vanne de régulation et la surface du mur.</p>	
<p>REMARQUE: Utilisez un filetage d'étanchéité ou du ruban téflon pour sceller le raccordement du filetage.</p>		
<p>3</p>	<p>Insérer la tubulure et le joint en caoutchouc dans l'ouverture de l'urinoir. Enclencher le tuyau dans la sortie d'eau du système de déclenchement et serrer avec la vis de blocage.</p>	
<p>4</p>	<p>Rallumer l'alimentation en eau et vérifier que l'installation ne fuit pas.</p>	
<p>5</p>	<p>S'assurer que la vanne de régulation est complètement ouverte en la tournant dans le sens contraire des aiguilles d'une montre.</p>	
<p>6</p>	<p>Retirer l'autocollant qui recouvre le capteur. La batterie est déjà connectée et le système de rinçage est maintenant opérationnelle.</p>	

RÉGLAGES DU ROBINET



Réglages avec télécommande

Si nécessaire, utiliser la télécommande pour ajuster la détection comme suit :

Couper l'arrivée d'eau. Placer la télécommande face au détecteur du déclenchement à une distance environ 15-20 cm. Choisissez la fonction désirée en appuyant sur le bouton correspondant.

Cette pression sur le bouton déclenche un rapide clignotement bleu de la détection.

A ce stade, le réglage s'effectue avec les touches + pour augmenter ou – pour diminuer.

A la fin du réglage, ouvrir l'arrivée d'eau.



LONGUEUR DE DÉTECTION : la longueur de détection représente la distance optimale à laquelle une personne doit être placée pour déclencher le système. Presser le bouton Range. Attendre jusqu'au clignotement rapide du voyant au niveau de la détection. Ensuite presser + pour augmenter la longueur de détection ou – pour la réduire.

NOTE : une fois la longueur de détection modifiée avec la télécommande, cette distance est mémorisée même en cas de coupure électrique.

RÉGLAGES DU ROBINET



DURÉE DE RINÇAGE : cette fonction détermine le temps de rinçage une fois que l'utilisateur s'éloigne de l'urinoir.

Presser le bouton et attendre jusqu'au clignotement rapide du voyant bleu au niveau de la détection. Ensuite, appuyez sur + pour augmenter le temps d'écoulement et - pour le réduire.



DÉLAI DE DÉCLENCHEMENT : si nécessaire, le temps de présence avant déclenchement peut être modifié comme suit : appuyer sur la touche IN et attendre jusqu'au clignotement rapide du voyant bleu au niveau de la détection. Ensuite, appuyez sur + pour augmenter le délai de déclenchement et - pour le réduire.

Recommandé pour chasse WC ou urinoir uniquement.



DÉLAI D'ARRÊT : cette fonction permet de modifier le temps d'écoulement de l'eau après le retrait des mains de l'aire de détection. Un temps d'arrêt proche de 0 économisera de l'eau.

Un temps d'arrêt plus long rendra l'utilisation plus confortable.

Si nécessaire, le délai d'arrêt peut être modifié comme suit :

Presser le bouton OUT. Attendre jusqu'au clignotement rapide du voyant bleu au niveau de la détection. Ensuite appuyer + pour augmenter le délai d'arrêt ou - pour le réduire.



RINÇAGE PÉRIODIQUE 24 H : (option sur demande)

Fonction idéale pour optimiser l'hygiène et prévenir de la légionellose. Cela contribue également à prévenir des risques de gel en assurant une circulation d'eau. Pour activer le rinçage périodique, presser le bouton horloge. Attendre jusqu'au clignotement rapide du voyant bleu au niveau de la détection. Ensuite appuyer + pour l'activer ou - pour le désactiver.



ARRÊT TEMPORAIRE : cette fonction est idéale pour permettre toute activité devant la détection sans la déclencher (par exemple nettoyage). Presser le bouton, les robinets de lavabos et de chasses sont fermés pour 1 minute. Pour annuler cette fonction et retour à un fonctionnement normal, presser à nouveau le bouton Marche-Arrêt ou attendre 1 mn.



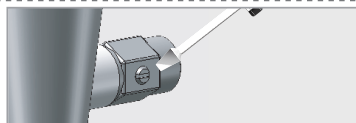
RESET : cette fonction permet de rétablir les réglages d'origine de la détection.

Appuyer sur le bouton RESET, et sans le relâcher, appuyer une fois sur le bouton +.

REPLACEMENT PILES

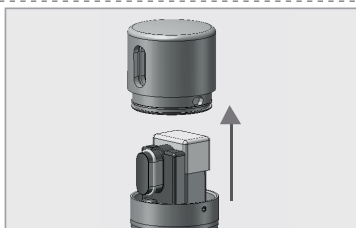
1

Couper la vanne de régulation.



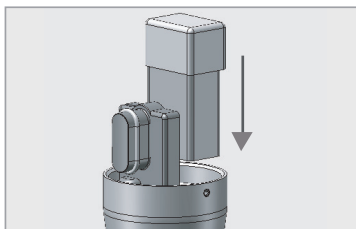
2

Dévisser la vis Allen et retirer le couvercle de l'unité électronique.



3

Remplacer la pile usée par une pile 9V neuve.

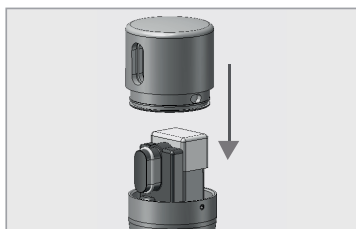


Remarque : s'assurer que le joint thorique n'est pas endommagé. Le remplacer si nécessaire.

Attention : séchez soigneusement l'intérieur du couvercle et du corps du robinet déclenchement. Ils doivent être parfaitement secs avant de réassembler les pièces.

4

Remettre en place le couvercle de l'unité électronique et revisser la vis Allen.



ATTENTION : ne jetez pas les piles avec les ordures ménagères. Contactez le service municipal de traitement des déchets pour connaître l'adresse du site de dépôt de batteries le plus proche.



MAINTENANCE

NETTOYAGE DU FILTRE

Le robinet est fourni avec un filtre inox pour empêcher les saletés d'entrer dans l'électrovanne. Il est recommandé de nettoyer le filtre tous les 6 mois.

Si le débit d'eau diminue, cela peut provenir du filtre encrassé.

Le filtre peut être nettoyé comme suit :

- a. Retirer les vis et démonter la façade inox. Mettre la vanne sur arrêt.
- b. Démonter l'électrovanne en dévissant les écrous.
- c. Retirer le filtre et le laver à grande eau.
- d. Remonter le filtre.
- e. Remonter l'électrovanne.
- f. Ouvrir la vanne et ajuster le débit d'eau.
- g. S'assurer de l'absence de fuite. Replacer la façade inox.

ENTRETIEN DE L'ÉLECTROVANNE

La membrane de l'électrovanne nécessite un nettoyage périodique tous les six mois.

Retirer la membrane de l'électrovanne et vérifier sa propreté.

Si elle est bouchée ou sale, la laver à grande eau et la remonter.

Ne tentez pas de démonter l'électrovanne si vous n'êtes pas familier avec les électrovannes électroniques.

ENTRETIEN ET NETTOYAGE DU ROBINET DÉCLENCHEMENT

Ne pas utiliser de laine d'acier et de produits nettoyants à base d'alcools, acides, abrasifs ou similaires au risque d'abîmer la surface.

Pour laver la surface, utiliser exclusivement de l'eau savonneuse, rinçage et séchage avec un chiffon propre. Protéger le déclenchement en cas de lavage du carrelage avec produits agressifs, détartrants...

En cas de désinfection, le chlore peut être utilisé (concentration maximum de 50 mg/L pour 1 h) à intervalles de service.

LISTE PIÈCES DÉTACHÉES

Kit joints et vis version pile (DUS-30)	S07210031
Kit joints et vis version transformateur (DUS-31)	S07210026
Kit détection version pile (DUS-30)	S07220016
Kit détection version transformateur (DUS-31)	S07220036
Kit électrovanne	S07230002
Filtre électrovanne	S08530013
Transformateur	S06522042
Accessoires optionnels	
Télécommande	RES-31

GARANTIE LIMITÉE

Ce robinet est garanti 3 ans à compter de sa date d'achat.

Si un défaut est constaté durant cette période pendant l'utilisation normale, vous bénéficiez, à la discrétion de SUPRATECH, soit du remplacement, soit de la réparation des pièces défectueuses pour défaut du matériel ou de fabrication.

SUPRATECH n'est pas responsable des frais de main d'oeuvre, d'installation ou autres frais accessoires et coûts indirects autres que ceux indiqués ci-dessus. En aucun cas la responsabilité de SUPRATECH n'excédera le prix d'achat du produit. Cette garantie ne s'applique pas aux pannes dues à une mauvaise installation et maintenance, usure et dégradation, pile, ou composition de l'eau.

Cette exclusion de garantie inclus, entre autres :

- Installation incorrecte, inversion des arrivées d'eau
- Pression et température excédents les limites indiquées
- Mauvaise utilisation, modification, erreur ou mauvaise maintenance.
- Corps étrangers, saleté ou tartre dans l'alimentation eau.
- Vandalisme

Pour toute demande en garantie, contacter votre installateur, revendeur ou SUPRATECH.

Assurez-vous de fournir toutes les informations pertinentes pour votre réclamation : description complète du problème, le produit et numéro de série, la preuve d'achat et date d'installation.

EN CAS DE PROBLÈMES

PROBLÈME	INDICATEUR	CAUSE	SOLUTION
L'eau ne coule pas	1. Le voyant bleu clignote en continu quand l'utilisateur est dans le champ de détection	Pile faible	Remplacer la pile
		2. Pas de voyant bleu lorsque l'utilisateur est dans le champ de détection	1. Détection trop courte
	2. Détection trop longue		Raccourcir la détection
	3. Pile totalement usée		Remplacer la pile.
	4. Arrêt de sécurité*		
	5. Le robinet prend la réflexion de l'urinoir, d'un miroir ou autre objet		Éliminer la source de réflexion
	3. Le voyant bleu clignote une fois lorsque l'utilisateur est dans l'aire de détection	1. Connecteurs entre électronique et électrovanne débranchés	Brancher l'électronique à l'électrovanne
		2. Saleté ou tartre dans l'électrovanne	Dévisser l'électrovanne, retirer le piston et le ressort de l'électrovanne et les laver. Lors de la remise en place du piston, s'assurer que le ressort est en position vertical
			3. Le trou central de la membrane noire de l'électrovanne est bouché ou la membrane est déchirée.
		4. La pression du réseau est supérieur à 8 bars	Réduire la pression ou utiliser un réducteur de pression
		5. La pression est inférieure à 8 bars, mais la pression dans le robinet est actuellement supérieure. Cette situation est possible après une hausse soudaine de pression (coup de bélier) que les clapets anti-retour empêche d'évacuer.	Couper l'arrivée d'eau et dévisser l'un des flexibles pour réduire la pression qui bloque le robinet.
	L'eau coule en continu	1. Le voyant bleu s'allume une fois lorsque l'utilisateur est dans l'aire de détection	1. Saleté ou tartre dans la membrane
2. Les connecteurs entre l'alimentation électrique et la double alimentation sont débranchés ou mal connectés.			Brancher les connecteurs correctement. Voir pages 8-9
2. Le voyant bleu ne s'allume pas lorsque l'utilisateur est dans le champ de détection		1. La détection est sale ou couverte**	Nettoyer ou éliminer la source d'interférence
		2. La détection prend la réflexion du lavabo, d'un miroir ou d'un autre objet	Diminuer la distance de détection ou éliminer la cause de réflexion

SUPRATECH

2, rue des Cyprès - 37240 Bossée - France

Tél : (33)2 47 92 23 31 - Fax : (33)2 47 92 84 71 - info@autosanit.com

www.autosanit.com



10.19

