

DISTRIBUTEUR AUTOMATIQUE SPRAY DESINFECTANT

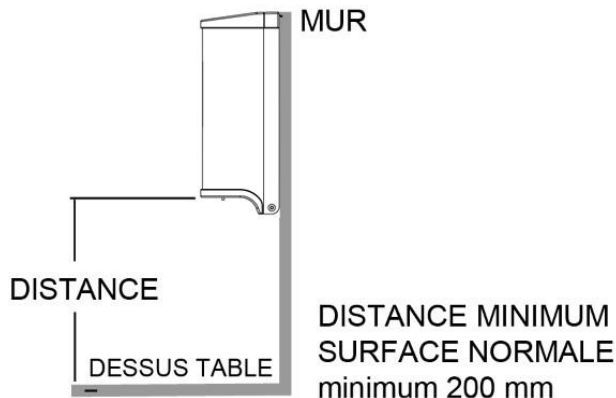
1. CARACTERISTIQUES

• Dimensions	L122 x H270 x P106 mm
• Capacité réservoir	800 ml
• Piles	4 piles alcalines AA 1,5V
• Autonomie	16 000 cycles ou 1 an
• Option transformateur	230/6V
• Durée de vie de la pompe	100 000 cycles
• Longueur détection automatique	60±38 mm
• Température de fonctionnement	5~40°C
• Volume de distribution	0.8~1.1 ml
• Poids net	0.7 kg

DS-22

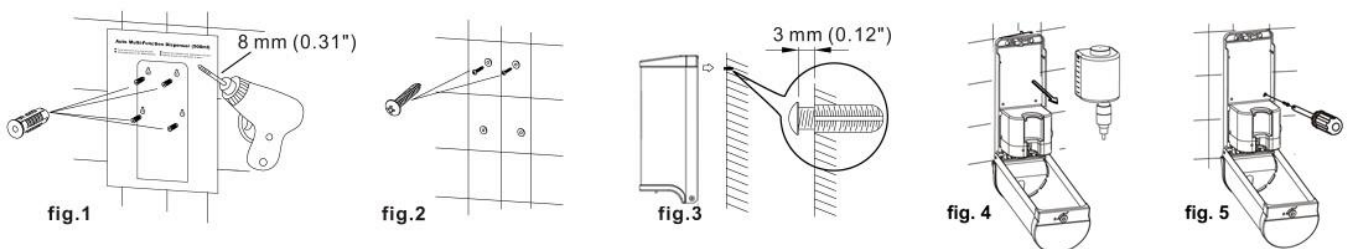
Ajustement automatique de la longueur de détection

2. INSTALLATION RECOMMANDEE



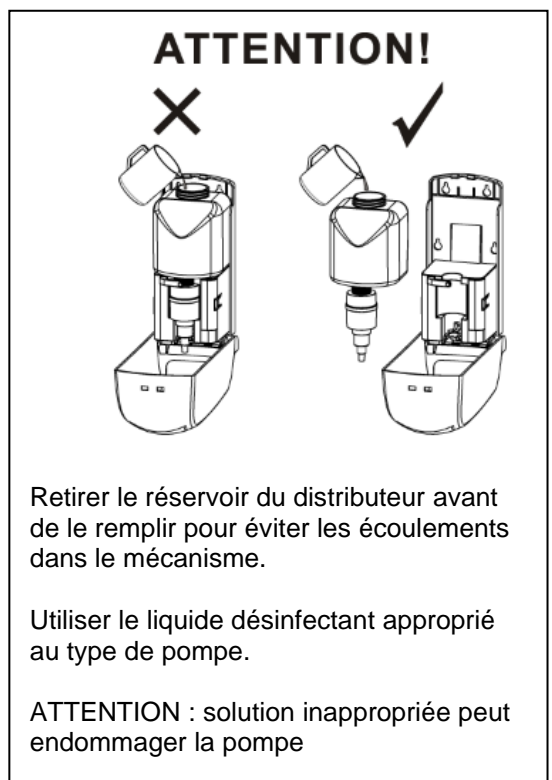
3.1 GUIDE INSTALLATION, mur ou carrelage

1. Scotcher le gabarit à l'emplacement choisi sur le mur.
2. Percer les 4 trous indiqués $\varnothing 8$.
3. Insérer les 4 chevilles fournies et retirer gabarit (fig. 1).
4. Insérer les 2 vis fournies du haut en laissant 3 mm entre le mur et la tête de vis (fig. 2 et 3) pour accrocher le distributeur.
5. Suspendre le distributeur par les 2 trous oblongs du support dorsal.
6. Déverrouiller avec la clé et ouvrir le capot du distributeur (fig. 4).
7. Retirer le réservoir et sécuriser le distributeur au mur par les 2 trous restant du support dorsal avec les 2 autres vis fournies. Serrer toutes les vis (fig. 5).



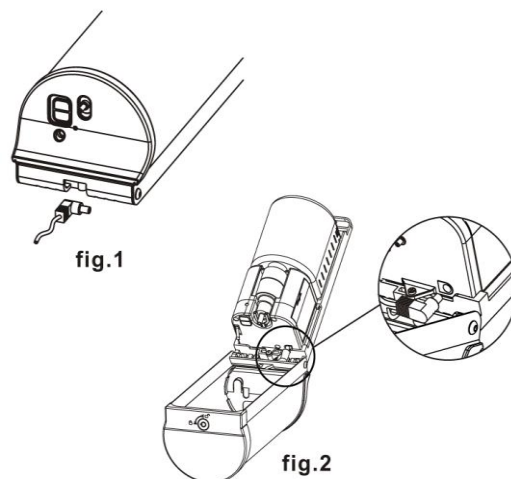
3.2 GUIDE INSTALLATION, adhésif sur miroir

1. Nettoyer la surface de pose avec de l'alcool isopropylique.
2. Marquer les contours du distributeur sur le miroir avec un adhésif de masquage.
3. Retirer les protections de l'adhésif double-face derrière la plaque support du distributeur.
4. Positionner le distributeur et le maintenir 1 minute avec une pression constante.
5. Laisser prendre l'adhésif 10 heures avant 1er remplissage.



4.1 GUIDE UTILISATION (secteur)

1. Ouvrir le capot avec la clé précédemment utilisée.
2. Passer la fiche du transformateur par le trou sur la base du distributeur (fig.1) et connecter la prise jack (fig.2).
3. Brancher le transformateur.
4. Remplir le réservoir réutilisable avec du liquide désinfectant (vérifier la bonne fermeture du bouchon, avec le trou de passage d'air ouvert ; que l'embout n'est pas bouché, la propreté du réservoir (sans débordement) et l'absence de fuite) et l'installer dans le distributeur.
5. Fermer le couvercle avec la clé.
6. Observer le voyant LED bleu, puis son clignotement 4 fois. Cela indique l'environnement détecté. Sans objet en dessous, la longueur de détection est par défaut de 8-10 cm. En cas d'objet sous le distributeur (lavabo ou plan de travail), le détecteur prend en compte la hauteur de l'installation et l'environnement lumineux pour automatiquement paramétrer la distance de détection adaptée.
7. Activer la détection avec la main ou un papier pour vérifier la bonne distribution de savon ou liquide désinfectant.



4.2 GUIDE UTILISATION (piles)

1. Ouvrir le capot avec la clé précédemment utilisée.
2. Ouvrir couvercle compartiment à piles, retirer le boîtier piles ; installer 4 piles AA 1,5V (vérifier polarités +/-) pour obtenir 6V±10% à la fiche.
3. Réinstaller le boîtier pile et refermer le couvercle.
4. Remplir le réservoir réutilisable avec du liquide désinfectant (vérifier la bonne fermeture du bouchon, avec le trou de passage d'air ouvert ; que la pompe n'est pas bouchée, la propreté du réservoir (sans débordement) et l'absence de fuite) et l'installer dans le distributeur.
5. Fermer le couvercle et fermer avec la clé.
6. Observer le voyant LED bleu, puis son clignotement 4 fois. Cela indique l'environnement détecté. Sans objet en dessous, la longueur de détection est par défaut de 8-10 cm. En cas d'objet sous le distributeur (lavabo ou plan de travail), le détecteur prend en compte la hauteur de l'installation et l'environnement lumineux pour automatiquement paramétrer la distance de détection adaptée.
7. Activer la détection avec la main ou un papier pour vérifier la bonne distribution de liquide désinfectant.

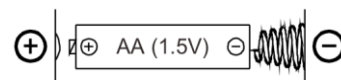
5. REMARQUES IMPORTANTES

1. S'assurer qu'aucune source brillante n'est dirigée ou reflétée vers la détection par en-dessous.
2. Utiliser uniquement du liquide désinfectant neuf et laver correctement le réservoir avant chaque remplissage. Dépôts d'un vieux liquide désinfectant occasionneraient panne et blocage.
4. Ne pas immerger le distributeur ou le laver sous l'eau courante, au risque de court-circuit.
5. En cas de panne avec piles remplacées, ne pas tenter de réparation. Appeler votre revendeur pour assistance.

6. INDICATION PILES FAIBLES

Avec le capot ouvert et le réservoir retiré, réalisez le test de diagnostic suivant :

1. Presser vers le haut l'interrupteur de sécurité Du capot (tige bleue) situé en dessous et maintenir.
2. Observer le voyant LED est allumé bleu puis clignote 4 fois pour indiquer « en fonction » et le niveau de charge des piles.
3. Si LED clignote en continu, indication positive pour le remplacement des piles



Attention : piles installées avec polarité incorrecte peuvent générer un dysfonctionnement

7. IMPORTANT

Trois types de pompes sont disponibles pour le même distributeur : savon liquide, mousse ou spray désinfectant. Il est préférable d'utiliser un réservoir séparé par pompe en cas de changement, ou le nettoyer précautionneusement. La pompe peut être bloquée si mauvais type de savon utilisé.

