

GUIDE D'INSTALLATION ET DE MAINTENANCE

KIT ELECTRONIQUE LAVABO

RES-110 P

Version Proxi : l'eau coule en approchant les mains et s'arrête lorsqu'elles s'éloignent.
Utilisation avec la cellule sous le bec.

RES-111 T

Version Tempo : l'eau coule 8 secondes par défaut à l'approche de la main.
Idéal lorsque la cellule est éloignée du bec.

Caractéristiques techniques :

Alimentation : Transformateur 220/9V ou Pile 9V

Pression eau : 0.3-8.0 bar (au-delà, utiliser un réducteur de pression)

Détection : 220 mm – ajustable

Temporisation version Tempo: 8 secondes – ajustable avec une télécommande RES-31

Composants :

- 1- Cellule de détection
- 2- Electrovanne et filtre
- 3- Boîtier pile ou transformateur

INSTALLATION :

ATTENTION : ne pas installer le robinet face à un miroir ou tout autre appareil électronique à détection infrarouge.

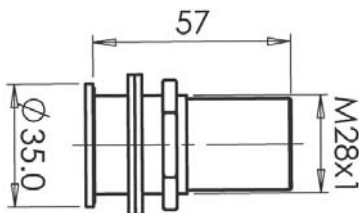
Pour éviter les problèmes de réflexion, il est recommandé de garder une distance minimum de 1.50 m entre la détection et tout objet.

Purger les arrivées d'eau avant installation du robinet. Aucune saleté, morceau de téflon ou particule métallique ne doivent entrer dans le robinet.

Important : La plomberie doit être installée en conformité avec les règles en vigueur.

Etape 1 : Installation de la cellule de détection

1. Faire le trou à l'emplacement souhaité de la détection



2. Insérer la détection à travers le mur ou autre surface utilisée, et la fixer derrière la cloison par rondelle et écrou hexagonal

Etape 2 : Raccordement au réseau d'eau

1. Raccorder le bec à l'électrovanne par flexible F1/2".
2. Brancher l'électrovanne au réseau d'eau

IMPORTANT : entrée et sortie doivent suivre le sens de la flèche
S'assurer que le filtre est en place à l'arrivée d'eau sur l'électrovanne.



Etape 3 : Branchement électrique

Vérifier qu'aucun objet n'est dans l'aire de détection sur le lavabo.

Retirer maintenant l'adhésif de protection sur la détection.

1. Connecter le câble venant de la cellule de détection à l'électrovanne
2. Connecter l'autre câble venant de la détection à l'alimentation électrique (pile ou transformateur)
Le câble de connexion doit être orienté vers le bas lors de la fixation du boîtier pile.
3. Ouvrir l'arrivée d'eau. Vérifier l'étanchéité.
4. Attendre 10 secondes avant d'activer le robinet (pour ne pas entrer en mode réglage)
5. Si la longueur de détection ajustée automatiquement ne convient pas à votre usage, se référer à la section suivante « Réglages du robinet ».

REGLAGE DU ROBINET :

Le robinet est pré-réglé d'usine. Si nécessaire, vous pouvez effectuer les réglages suivants :

Avec télécommande RES-31 – option

Couper l'arrivée d'eau. Placer la télécommande face au détecteur du robinet à une distance d'environ 10 cm. Choisissez la fonction désirée en appuyant sur le bouton correspondant.

Cette pression sur le bouton déclenche un rapide clignotement rouge de la détection.

A ce stade, le réglage s'effectue avec les touches + pour augmenter ou – pour diminuer.

La télécommande permet de régler :



Longueur de détection

La longueur de détection représente la distance optimale à laquelle une personne ou la main doit être placée pour déclencher le système.

La longueur de détection sur les robinets à détection auto-ajustable peut être changée par ce bouton.

Presser le bouton Range. Attendre jusqu'au clignotement rapide du voyant rouge au niveau de la détection. Ensuite presser + pour augmenter la longueur de détection ou – pour la réduire.



Arrêt de sécurité

L'arrêt de sécurité évite un fonctionnement continu de la robinetterie de lavabo en cas de réflexion ou de vandalisme. Par défaut, si la cellule est couverte plus de 90 secondes, l'eau s'arrête automatiquement. Pour restaurer le fonctionnement normal, toute obstruction doit être enlevée.

Presser le bouton SEC. Attendre jusqu'au clignotement rapide du voyant rouge au niveau de la détection. Ensuite presser + pour augmenter la durée de sécurité ou – pour la réduire.



Délai d'arrêt

Cette fonction permet de modifier le temps d'écoulement de l'eau après le retrait des mains de l'aire de détection ou la sortie de la douche.

Un temps d'arrêt proche de 0 économisera de l'eau. Un temps d'arrêt plus long rendra l'utilisation plus confortable.

Si nécessaire, le délai d'arrêt peut être modifié comme suit :

Presser le bouton Delay out. Attendre jusqu'au clignotement rapide du voyant rouge au niveau de la détection. Ensuite presser + pour augmenter le délai d'arrêt ou – pour le réduire.



Rinçage périodique 24 H (option d'usine sur demande)

Fonction idéale pour optimiser l'hygiène et prévenir de la légionellose. Cela contribue également à prévenir des risques de gel en assurant une circulation d'eau.

Pour activer le rinçage périodique, presser le bouton horloge. Attendre jusqu'au clignotement rapide du voyant rouge au niveau de la détection. Ensuite presser + pour l'activer ou – pour le désactiver.



Verrouillage temporaire (option d'usine sur demande)

Possibilité de programmer une durée de verrouillage, sur demande. Ce verrouillage autorise l'utilisateur à activer le robinet de lavabo uniquement après un certain délai entre 2 utilisations. Par exemple, un contrôle dans un camping autorise une nouvelle utilisation uniquement après un délai de 20 secondes après la dernière utilisation.

Si un verrouillage temporaire a été programmé d'usine, par défaut, et que vous souhaitez le désactiver, appuyer sur le bouton verrou. Attendre jusqu'au clignotement rapide du voyant rouge au niveau de la détection. Ensuite presser + pour l'activer ou – pour le désactiver.

Pour le réactiver, presser et maintenir enfoncé le bouton verrou, puis presser une fois +.



Arrêt temporaire

Cette fonction est idéale pour permettre toute activité devant la détection sans la déclencher (par exemple nettoyage).

Presser le bouton, les robinets de lavabos sont fermés pour 1 minute.

Pour annuler cette fonction et retour à un fonctionnement normal, presser à nouveau le bouton Marche-Arrêt ou attendre 1 mn.



Remise à 0 (Reset)

Cette fonction permet de rétablir les réglages d'origine de la détection.

Appuyer sur le bouton RESET, et sans le relâcher, appuyer une fois sur le bouton +.

Sans télécommande

1. Couper le réseau d'eau, puis débrancher le transformateur ou la pile.
2. Après avoir débrancher l'alimentation, activez la détection 3 ou 4 fois.
3. Rebrancher l'alimentation à la détection.
4. Pour entrer en mode réglage, placer votre main à une distance de 5 à 10 cm face à la détection dans les 5 secondes qui suivent la remise sous tension du robinet.

Si vous ne mettez pas votre main, le mode réglage s'annule et le robinet revient au réglage précédent.

5. Quand le robinet entre en mode réglage avec la main face au détecteur, un lent clignotement rouge se déclenche sur la détection.

6. Garder la main face au détecteur jusqu'à ce que le clignotement soit rapide.

A ce moment, placer votre main à la distance de détection souhaitée et attendre jusqu'à ce que le clignotement s'arrête.

7. Lorsque le clignotement s'est arrêté, la détection est ajustée à la distance requise.

8. Vérifier votre réglage et si nécessaire, répéter les étapes 1 à 6.

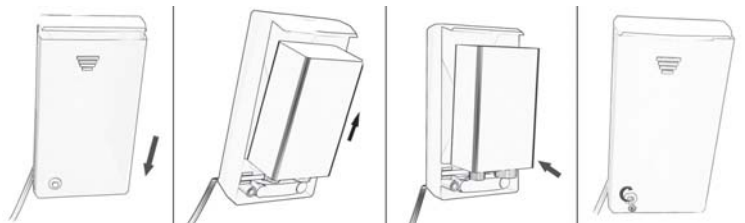
9. Ouvrir le réseau d'eau

REEMPLACEMENT DE LA PILE

Lorsque la pile est usée, un voyant rouge clignote à intervalles réguliers sur la détection.

La pile est à changer sous 2 semaines.

1. Ouvrir le boîtier
2. Retirer la pile usée
3. Placer la nouvelle pile 9V (pile au lithium recommandée)
4. Refermer le boîtier



ATTENTION : ne jetez pas la pile avec les ordures ménagères. Contactez le service municipal de traitement des déchets pour connaître l'adresse du site de dépôt de batteries le plus proche.



MAINTENANCE :

Le robinet est fourni avec un filtre inox pour empêcher les saletés d'entrer dans l'électrovanne. Si le débit d'eau diminue, cela peut provenir du filtre encrassé. Le démonter et le nettoyer à grande eau.

EN CAS DE PROBLEME :

Problème	Indicateur	Cause	Solution
L'eau ne coule pas	Le voyant s'allume en continu quand les mains sont dans le champ de détection	Pile faible	Remplacer la pile

	Pas de voyant rouge lorsque les mains sont dans le champ de détection	Détection trop courte	Allonger la détection
		Détection trop longue	Raccourcir la détection
		Pile totalement usée	Remplacer la pile
		Arrêt de sécurité*	Eliminer la source de réflexion
	Le robinet prend la réflexion du lavabo, d'un miroir ou autre objet		
	Le voyant rouge clignote lorsque les mains sont dans l'aire de détection	Les connections entre l'électronique et l'électrovanne sont débranchées	Brancher l'électronique à l'électrovanne
		Saleté ou tartre dans l'électrovanne	Dévisser l'électrovanne et nettoyer
		Le trou central de la membrane noire de l'électrovanne est bouché ou la membrane est déchirée.	Nettoyer ou remplacer la membrane
La pression du réseau est supérieure à 8 bars		Réduire la pression	
L'eau coule en continu	Le voyant s'allume lorsque les mains sont dans l'aire de détection	Saleté ou tartre dans la membrane noire de l'électrovanne ou membrane déchirée	Nettoyer l'orifice ou remplacer la membrane
	Le voyant rouge ne s'allume pas lorsque les mains sont dans le champ de détection	La détection est sale ou couverte**	Nettoyer ou éliminer la source d'interférence
		La détection prend la réflexion du lavabo, d'un miroir ou d'un autre objet	Diminuer la distance de détection ou éliminer la cause de réflexion
Le débit d'eau diminue		Filtre ou aérateur bouché	Enlever, nettoyer et remettre en place

* Mode sécurité : Si la détection est obturée plus de 90 secondes, le robinet s'arrête automatiquement de couler. Pour retourner à l'usage normal, ôter la source de blocage.

** Dans ce cas, l'écoulement de l'eau s'arrêtera toujours au bout de 90 secondes à cause du Mode Sécurité.

Si nécessaire, guide de nettoyage de l'électrovanne
Couper l'arrivée d'eau. Débrancher l'alimentation électrique
Débrancher la cosse d'alimentation électrique de l'électrovanne
Dévisser l'EV avec clé plate de 25
Retirer la membrane noire et nettoyer (petit trou central)
Vérifier piston noir au centre de l'EV(photo ci-après) en place avec ressort bien vertical en dessous



Remontage. S'assurer des filtres en place sur flexibles.

GARANTIE LIMITEE

Ce robinet est garanti 2 ans à compter de sa date d'achat. Durant cette période, vous bénéficiez soit du remplacement, soit de la réparation des pièces défectueuses du robinet pour défaut du matériel ou de fabrication. Cette garantie ne s'applique pas aux pannes dues à une mauvaise installation et maintenance, usure et dégradation, batterie, ou composition de l'eau.

Cette exclusion de garantie inclus, entre autres :

- Installation incorrecte, inversion des arrivées d'eau
- Pression et température excédents les limites indiquées
- Mauvaise utilisation, modification, erreur ou mauvaise maintenance.
- Corps étrangers, saleté ou tartre dans l'alimentation eau